

# La nouvelle lettre d'@ude Claire



## La vie de la Fédération

Beaucoup de choses ont changé ces derniers temps à la fédé. Tel un vieux windows, il est temps de vous faire une petite mise à jour !

Dans l'équipe salariée, après l'arrivée de Loïc et Boris en 2020, c'est **Benjamin Gilbert** qui prend la place de botaniste en 2021. Ce randonneur aguerri ne part jamais sans son pot de cornichons, origine dijonnaise oblige. Déjà bon botaniste en montagne, il s'est sérieusement mis au milieu méditerranéen l'année dernière et nous découvre quelques merveilles patrimoniales. Passionné de plantes, il sait transmettre cette passion aux groupes qu'il conduit en sortie nature et qui reviennent conquis par ses anecdotes botaniques. Sa plante favorite : le houblon bien frais !

Le second arrivé est **Thomas Jonet**. Il a fini son BTS GPN à Charlemagne et a intégré en septembre 2021 la licence pro ATIB à Lyon (Analyse et technique d'inventaire de la biodiversité). Comme on connaissait déjà bien le gugus qui était bénévole à Aude Claire, on n'a pas hésité longtemps quand il nous a demandé de le prendre en alternance pour sa licence. Thomas est déjà un naturaliste solide à seulement 22 ans ! Bon ornitho et herpéto, il a même réussi, avec son pote Gatien, à photographier le seul loup de l'Aude, chapeau ! Son prochain défi : photographier le Desman.

L'équipe d'administrateurs aussi a bien évolué. La dernière AG a vu l'élection de 4 nouveaux membres, dans l'ordre croissant de sagesse (ou d'âge) :

- Jérémy Jalabert, adhérent depuis plus de 10 ans, naturaliste professionnel, herpéto, ornitho, une super recrue pour Aude Claire.
- Christian Rapez, prof d'écologie au Lycée Charlemagne de Carcassonne, excellent naturaliste et très impliqué dans la formation des futurs écologues.
- Daniel Maynadier, jeune retraité de l'OFB, très calé sur le milieu aquatique, les questions réglementaires et toujours partant pour du terrain.
- Jean-Luc Sanchez, hyperactif engagé dans plusieurs assos, les idées qui fusent, et très impliqué dans le monde de l'école.

## Février 2022

### A la une

- *La vie de la Fédération*
- *Danger addiction*
- *Le Desman des Pyrénées*
- *« La pustule à pattes »*
- *Adonis annua*

### A venir...

*Le programme de sorties ENSEMBLE devrait bientôt voir le jour. Voici 2 dates en avant-première :*

- *16/05 : sur la commune de Montsérét à la découverte d'une flore unique dans le département.*
- *21/05 : fête de la nature à Talairan, on aura un stand et on animera une sortie botanique.*

### Brèves

*Comme chaque année de nombreuses demandes de stage nous parviennent. En 2022, nous accueillons des jeunes de lycée, BTS et Bachelor. Bienvenus à Alexandre, Tiphaine, Cécile, Alary et Julie.*

## DANGER !!! ADDICTION !!!

Une alerte de la part de la co-présidente de l'association.

C'est ce qui ressort de l'activité de piégeage lumineux d'hétérocères, que j'ai découverte cette année, en partie dans le cadre des sorties grand public de la Fédération, et en partie dans une démarche d'inventaires, y compris autour de chez moi...

Pendant que les sorties grand public sont animées par les salariés, nous autres bénévoles nous mitraillons, pupilles écarquillées, en tournant comme des avions autour de l'astucieuse installation bricolée par Françoise. Un peu à distance pour ma part grâce à un zoom... ou couché par terre au mépris de ses lombaires pour Daniel... Jusqu'à des heures indues où nous autres seniors devrions être au lit depuis longtemps... « Bon, là, on ne voit plus rien de neuf, on va pouvoir plier »... Il suffit de le dire pour qu'arrive un nouveau-venu, et c'est reparti pour un moment. Et c'est finalement le lâchage des batteries de l'appareil photo de Françoise qui va donner le signal du départ. Difficile de dormir après ça, fatigués mais surexcités, on n'a qu'une envie, c'est de rentrer vite charger les photos sur l'ordi pour s'assurer qu'elles sont réussies.

Et ce n'est que le commencement, parce qu'ensuite il va falloir passer des heures devant l'ordi, à s'émerveiller quand une magnifique écaille soi-disant pudique déploie largement ses dessous, parfaitement nette. Ou qu'un sphinx du chêne vert aux couleurs crème étend des ailes immenses à côté de minuscules crambidés.

Il va falloir dresser la liste de dizaines d'espèces identifiées, banales ou plus rares, une fantastique variété de formes, de couleurs, de comportements aussi. Là où ça se gâte, c'est quand on bute sur des espèces qui nécessiteraient une dissection pour une détermination exacte ; pour nous, le sp. en complément suffira. Et il faut voir le nombre de possibilités, à se tuer les yeux devant les sites dédiés où l'on fait défiler les centaines de noctuelles ou de géomètres. Cela devient ingrat, surtout quand on n'a pas le recul de nos fervents adeptes Daniel et Françoise, qui bénéficient de leur expérience pour aller plus rapidement là où peut se trouver la bestiole mystère du moment et travaillent en équipe. C'est bien de pouvoir leur envoyer des colles à l'occasion, même si c'est vexant quand la réponse est donnée et qu'on se dit : « bon sang, mais c'est bien sûr ! ».

Même sur une séance tard en saison, j'ai vu plus de trente espèces chez moi, et pas fini de dépêtrer tout ça, d'autant plus que beaucoup de spécimens sont usés jusqu'à la corde... En peu de séances, plus de 100 espèces rien que sur Caunes, dont les 2/3 pas encore notées ici ; on n'aura jamais assez de toute une vie pour tout juste effleurer le monde des hétérocères !

Et cerise sur le gâteau, pour communiquer avec nos spécialistes, pas la peine de parler français, ils ne connaissent que le latin, alors il faut s'exercer, et cette brave écaille pudique devient une tout aussi brave « *Cymbalophora pudica* » tandis que le sphinx du chêne vert se réduit à un « *Marumba quercus* ». Quant à la litanie de « mariée », « déplacée », « promise », « conjointe », elle n'est qu'une déclinaison de « *Catocala* ». Mais il en faut plus pour me dégoûter, le mal est fait, je suis mordue !

Alors, rendez-vous l'an prochain pour reprendre un peu de cette drogue tout à fait légale et inoffensive qu'est la découverte des hétérocères !!!



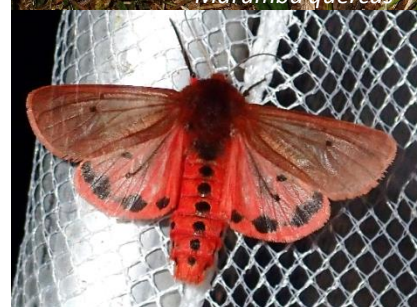
Soirée Lepiled



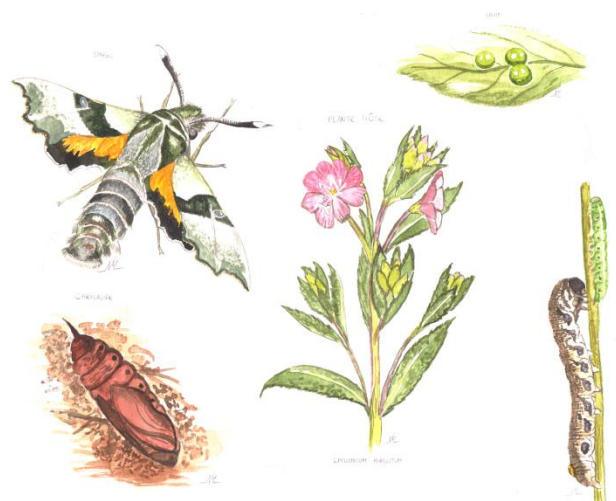
*Cymbalophora pudica*



*Marumba quercus*



*Phragmatobia fuliginosa*



*Proserpinus proserpina*  
illustration de Nathan Macario



## Le Desman des Pyrénées

La Fédération Aude Claire travaille depuis de nombreuses années sur le **Desman des Pyrénées**.

Ce petit mammifère à l'allure étonnante est endémique du massif pyrénéen et de ses cours d'eau. Malheureusement comme beaucoup d'espèces aquatiques et semi aquatiques, les populations sont en forte régression, impactées notamment par la pollution des cours d'eau, la destruction des berges, la modification du régime hydraulique.

L'animal a pour habitude de déposer ses fèces entre des blocs rocheux.

La méthode de détection traditionnellement utilisée consiste donc à parcourir les cours d'eau à la recherche de ses indices de présence.

La raréfaction de l'espèce amène la Fédération Aude Claire à mettre en place, depuis décembre 2021, un nouveau protocole dans le cadre du Plan National d'Actions et avec l'aide financière du Département.

Ce dernier consiste en la pose de "tunnels à fèces" dans le cours d'eau. Le Desman a pour habitude de fréquenter les endroits exigus, se sentant alors plus en sécurité lors de ses déplacements et marquages.



Tunnel à fèces

Cette méthode a été initiée en Espagne puis reprise avec succès par l'ANA-CEN Ariège dans le cadre du LIFE+. En 2017, l'association avait tenté l'expérience, mais n'avait pas obtenu de résultat concluant.

Pour ce nouvel essai, huit dispositifs ont été installés sur la vallée de l'Aiguette puis relevés régulièrement par nos salariés et certains de nos bénévoles.

Après un premier mois sans résultat, nous avons pu enfin relever un grand nombre d'indices de présence venant alors valider la méthode.

Elle montre tout son intérêt sur des cours d'eau présentant peu de sites de marquage comme les ruisseaux de montagne. Ce dispositif permettra également de récolter plus facilement et régulièrement des fèces pour analyse génétique.

Le prochain objectif de l'association sera de mettre en place ce protocole sur des secteurs vierges de donnée Desman ou aux indices très anciens à rafraîchir.

A suivre ...



Tout ça pour ça ...



## Animations sur « la pustule à pattes »

Mais c'est qui cette pustule à pattes ??? Eh bien... c'est notre **Calotriton des Pyrénées** !

Pour répondre à l'appel à projet 2019 en faveur de l'Eau et de la Biodiversité lancé par l'Agence de l'Eau Rhône Méditerranée Corse, nous avons monté un projet intitulé « Conservation des ruisselets de têtes de bassins versants et du piémont Pyrénéen ». Ce projet se réalise en partenariat avec la Fédération des Réserves Catalanes et l'Association des Naturalistes d'Ariège.

Dans ce projet, nous avons décidé de créer un nouveau programme d'animations à destination des élèves du CE2 au CM2.

Cinq animations ont été bâties sur le modèle des animations pour le Desman des Pyrénées (4 en classe et la dernière en sortie). Le fil rouge de ces animations est une enquête sur la découverte d'un Calotriton au bord du Rébenty sur la commune de Marsa par un certain M. Ray Naite.

Lors de la 1<sup>ère</sup> animation, nous découvrons le Calotriton avec son anatomie interne, externe et son cloaque. Ensuite, pendant la 2<sup>ème</sup> animation, un gros travail sur la classification est réalisé à l'aide d'un tableau d'attributs et d'une classification emboîtée. La reproduction est également abordée avec les termes ovipare, vivipare et ovovivipare. Pour la 3<sup>ème</sup> animation, nous nous penchons sur le cycle de vie du Calotriton et son alimentation ainsi que la notion de chaîne alimentaire. Durant la 4<sup>ème</sup> animation, nous travaillons sur le milieu de vie mais aussi les raisons de sa présence à Marsa grâce à une étude de documents.

Pour finir, la 5<sup>ème</sup> et dernière animation se déroule à Marsa, au bord du Rébenty afin de découvrir la rivière et apercevoir la bête ... ou pas ;-) !

Depuis février 2021, ce sont 12 classes qui découvrent cet animal mystérieux, de quoi nous l'espérons, susciter des vocations !

Tout ce projet sur le Calotriton tenait à cœur à Bruno.



## **Adonis annua**

L'*Adonis annua* peut s'observer dans les cultures aux pratiques respectueuses du vivant. C'est une plante messicole que l'on reconnaît sans aucun doute !

Bien que sa détermination passe par la reconnaissance du fruit, il en va également de sa floraison rouge écarlate qui n'échappe pas au regard des promeneurs. Classée dans notre flore patrimoniale, cette plante est relativement abondante dans notre département.

Une véritable beauté.



**Sarah Corre**, artiste et naturaliste, dessine régulièrement pour la Garance voyageuse.