

Projet tutoré

Suivi du pélobate cultripède
dans le Sud-Ouest
Carcassonnais

À la recherche du crapaud à couteaux



CAMPUS
TERRE &
NATURE



LPO
BIRDLIFE FRANCE

MARS 2023

PRÉSENTÉ PAR

BOCH Roxane

FUSER Jory

GAUCERAND Théo

BTSA GPN 2021-2023



Illustration Gaucerand Théo

I - Commanditaire et commande



Commandé par la ligue pour la protection des oiseaux

Objectifs :

- Améliorer la connaissance de la répartition du pélobate cultripède
- Localiser les sites de reproductions du sud Carcassonnais
- Recenser les propriétaires des sites concernés
- Organiser si possible, un chantier mare chez un particulier.

Florian Escot

Chargé d'études naturalistes
LPO Aude



II - Présentation du pélobate et ses enjeux

Aude 2022 © Gaucierand Théo



Statuts :

Statut de conservation :

VU

Classement UICN liste rouge :

Déterminant ZNIEFF I

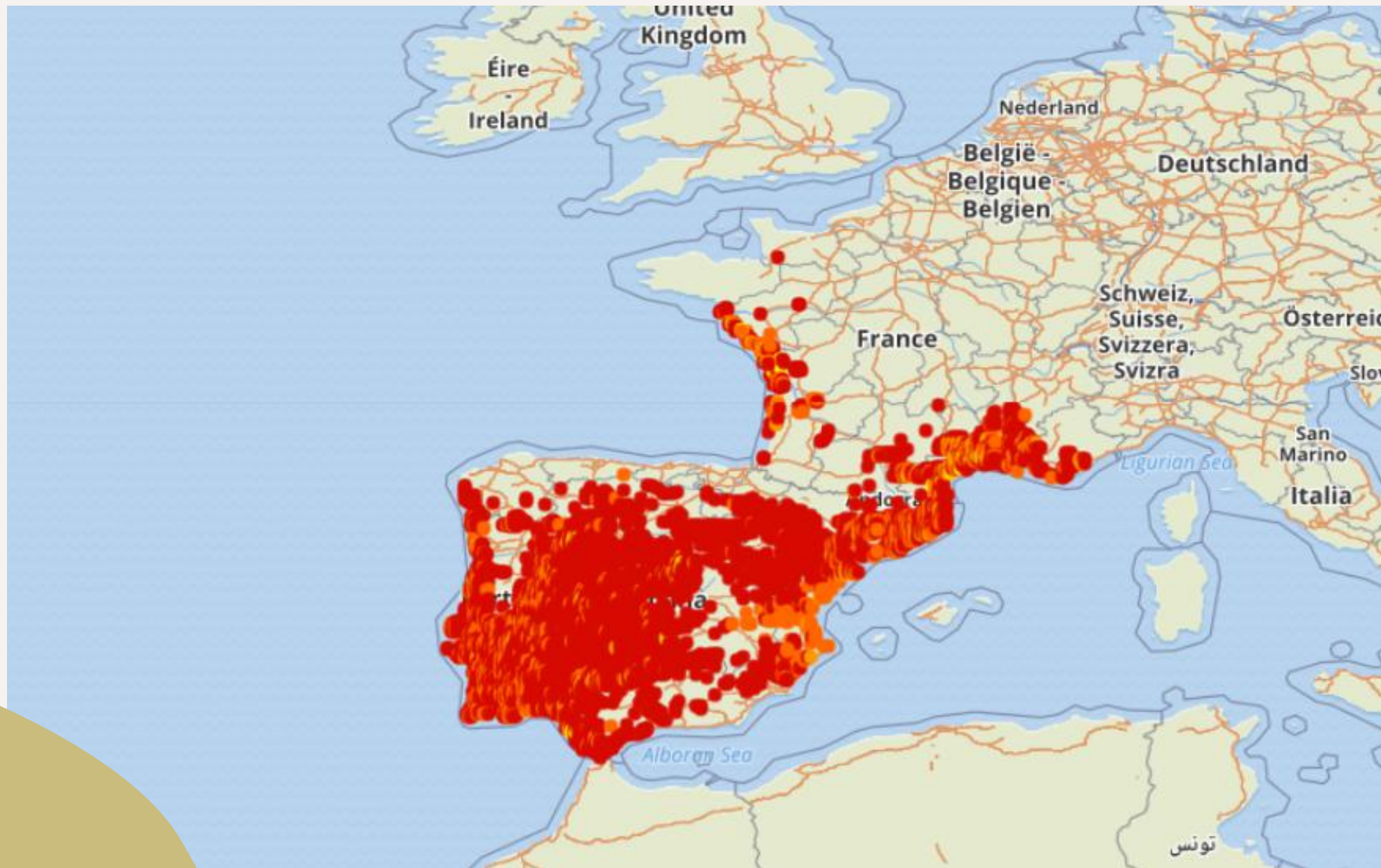


Statut de protection :

Protégé à toutes échelles
(mondiale, européenne, et nationale)

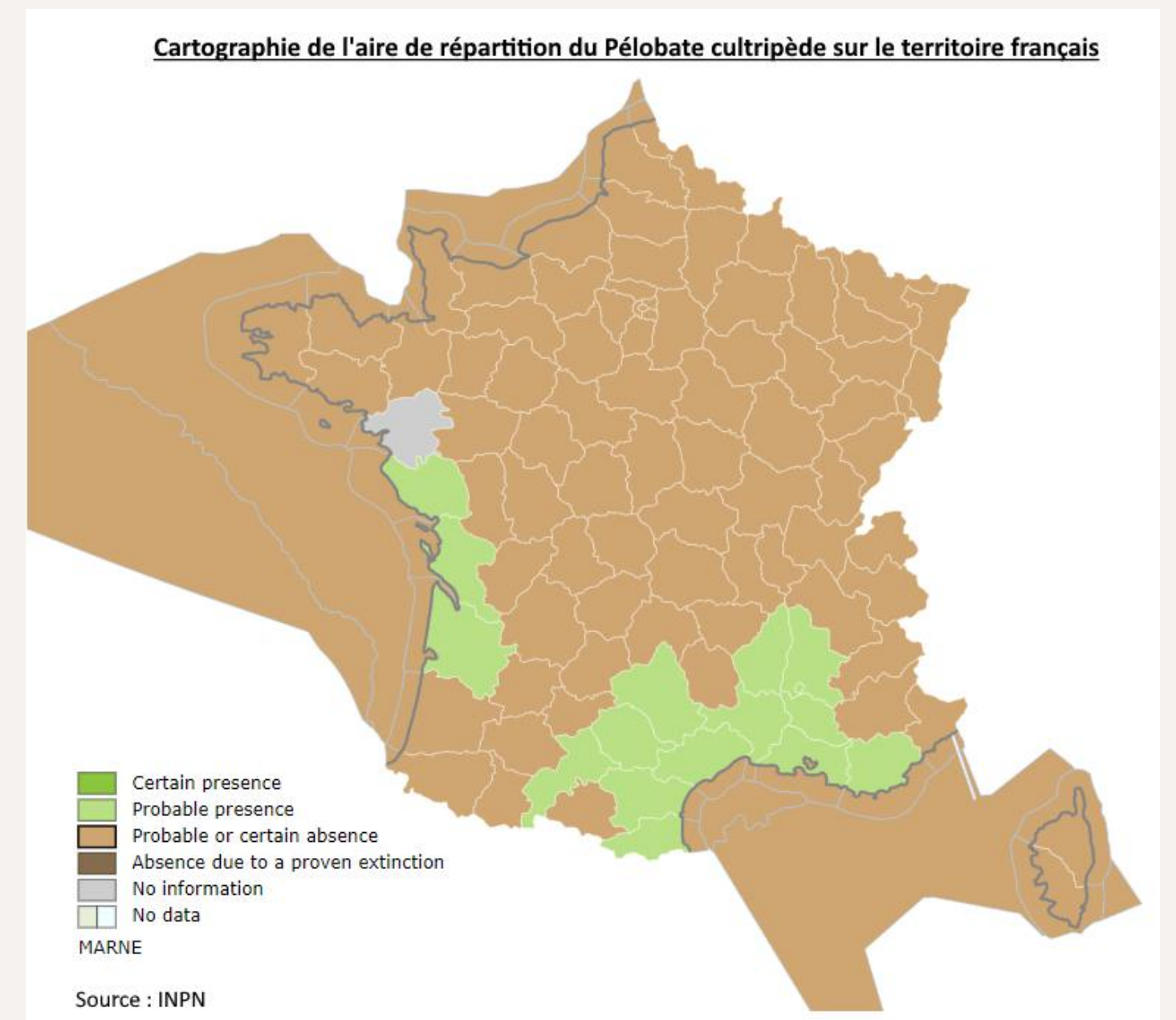


Sa répartition :

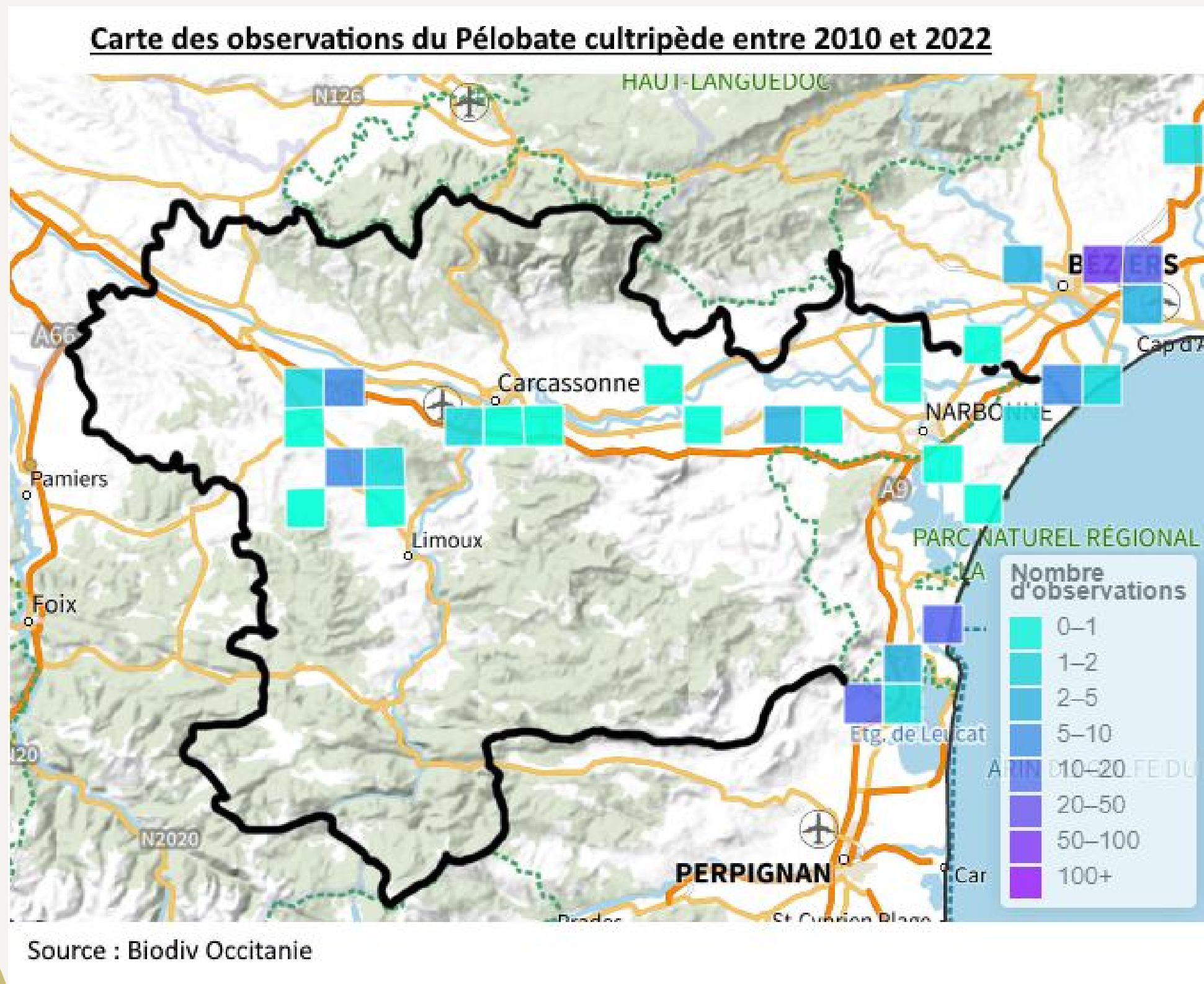


Aire de répartition du P.cultripes - Source INPN

Avec une si petite aire de répartition, on peut presque parler d'espèce endémique au Sud-ouest de l'Europe



Sa répartition :



Dans l'Aude, on retrouve 2 zones principales dans lesquelles il a été observé : la première aux alentours de Leucate, la seconde dans l'Ouest carcassonnais.

Au cours des 150 dernières années, l'espèce a disparue d'au moins 16 sites du littoral atlantique et 8 du LR.

Sa biologie:

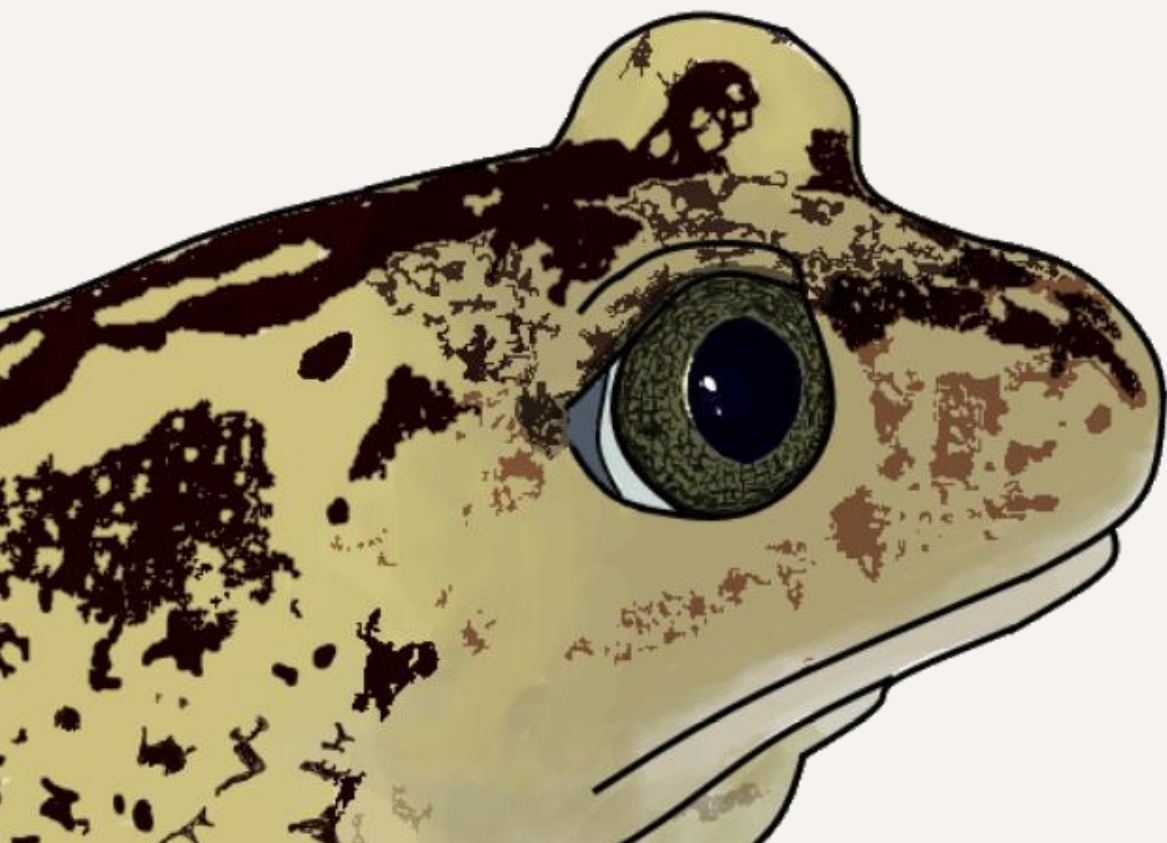


"Couteau" du pélobate

© JM Thirion



Crédits photo : Marc Cheylan



Photographie illustrant la taille importante du têtard de pélobate cultripède



Crédits photo : Marc Cheylan

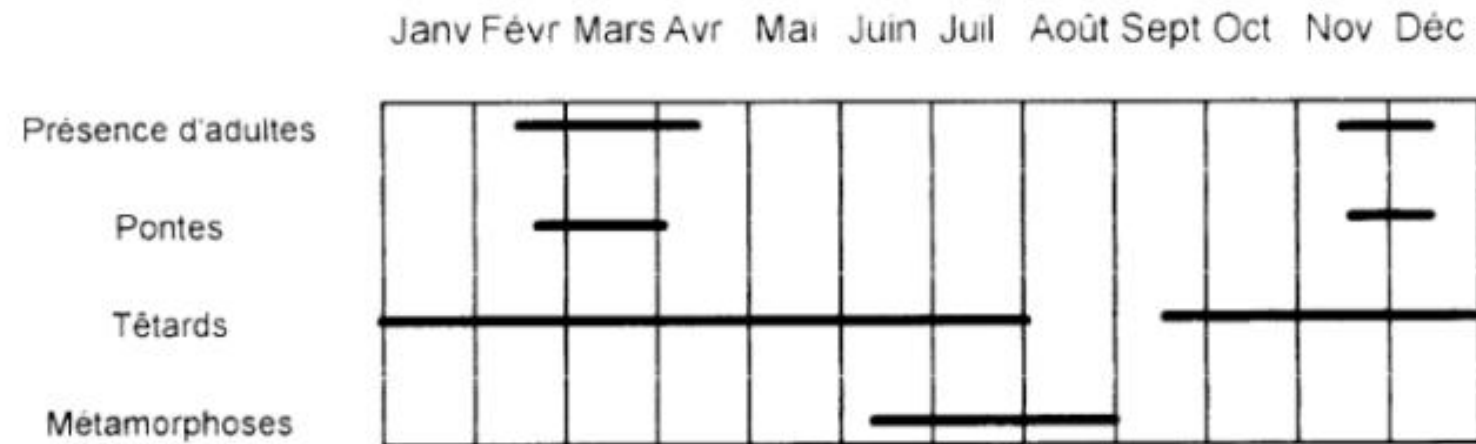


Marc Cheylan

Herpétologue
maitre de conférence
d'Université

Sa phénologie, écologie:

Cycle schématique de reproduction du pélobate cultripède



Source : Etude de Marc Cheylan, 1998, Languedoc

Reproduction

La période de mise en eau doit au moins être de 33 semaines afin de permettre le développement des têtards jusqu'à la métamorphose.

Une température élevée ainsi qu'une pluviométrie importante, il arrive qu'un second épisode de reproduction ait lieu entre novembre et décembre.

Habitat

- Milieux ouverts
- Berges en pentes douces
- Faible profondeur

On le retrouve dans les garrigues peu arborées, d'anciennes gravières, et points d'eau dégagés.



Mare temporaire méditerranéenne © Les Ecologistes de l'Euzière

III - Contexte général

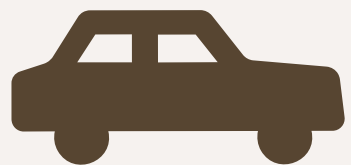
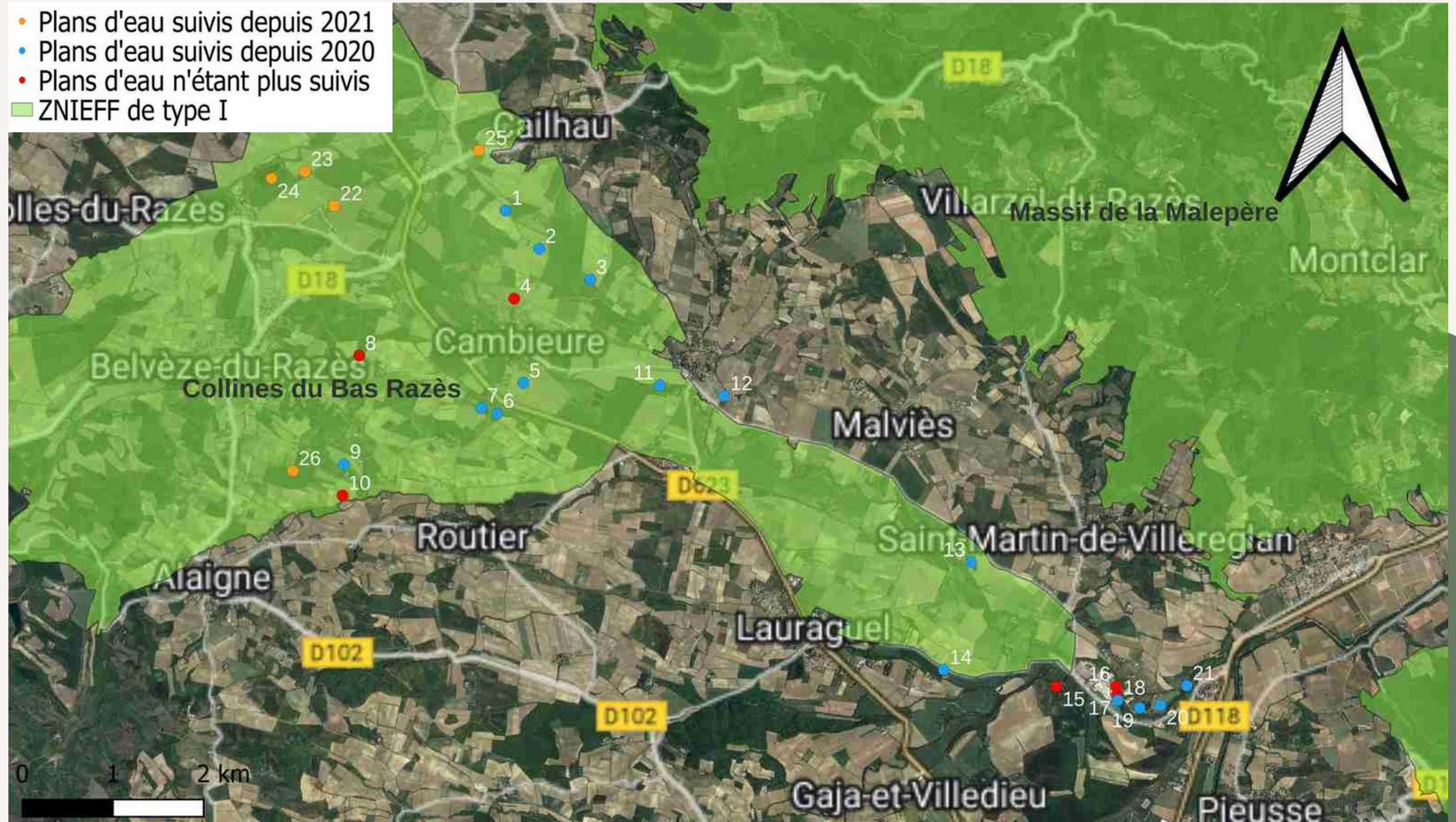
Cartographie des mares à prospecter

Géographie :

Un vaste territoire étendu sur 2300ha.

Une moyenne 1h40 de trajet par nuit

Un total de 1335 Km parcourus



IV - Méthodologie

Les grandes étapes :

Bureau

- **Contacteur les propriétaires**

Mi mars - octobre

- **Rédaction du dossier**

Avril à février - octobre

- **Préparation de l'aménagement**

Octobre

Terrain

- **Caractérisation des points d'eau**

Février et Octobre - 2 passages

- **Période de prospections nocturnes**

Mi février à mi avril - 4 passages

- **Période de prospections diurnes**

Mi juillet à mi aout - 3 passages

- **Aménagement du domaine Gayda**

Le 9 et 24 novembre

Le cortège d'amphibiens

(non exhaustif)



Crapaud épineux
Bufo spinosus



Rainette méridionale
Hyla meridionalis



Crapaud calamite
Epidalea calamita



Pélodyte ponctué
Pelodytes punctuatus



Discoglosse peint
Discoglossus pictus



Grenouille agile
Rana dalmatina



Triton marbré
Triturus marmoratus



Triton palmé
Lissotriton helveticus

Protocoles employés :

Protocole POP amphibien crapaud de la Société Herpétologique de France (SHF) :

- Inventaires nocturnes de février à avril
- Inventaires diurnes des têtards durant l'été
- Recherches visuelles des adultes, têtards et pontes

Caractérisation des points d'eau

Utilisation et modification de fiches mare élaborées par le programme régional d'action des mares du Grand Est (PRAM) afin de caractériser les points d'eau sur le plan biotique, abiotique et anthropique .



Caractérisation des mares

- Type de propriété
- Stade d'évolution de la mare
- Ses usages
- Sa situation (topo, géo)
- Caractères abiotiques
- Son Hydrologie
- Son contexte biotique



AGIR pour la BIODIVERSITÉ



CAMPUS TERRE & NATURE



Fiche de caractérisation de mare Projet Pélobate Cultripède

Données générales

Espèces remarquables rencontrées :

Numéro de la mare : 1

Commune :

Date: / /

Observateurs:

Groupes faunistiques observés (si des espèces sont déterminées, remplir la fiche inventaire correspondante) :

- Amphibiens (grenouilles, crapauds, tritons, salamandres)
- Reptiles (serpents, tortues, lézards)
- Libellules
- Invertébrés aquatiques
- Autres :
- aucun
- Poissons
- Canards

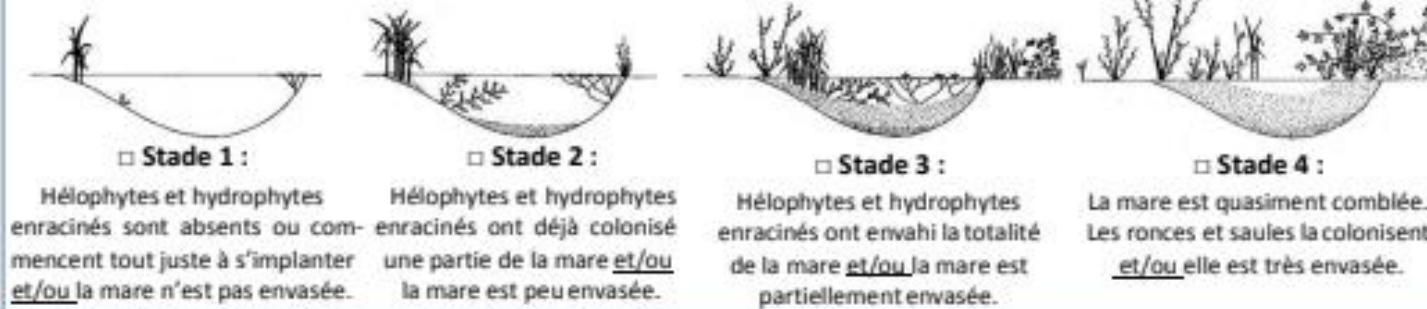
Présence de végétation aquatique : oui non

Type de propriété : public privé mixte inconnu

Type de mare :

- de prairie
- de culture
- de friche
- de forêt
- de marais
- de carrière
- bassin routier ou de décantation
- de village, de ferme, de parc ou jardin
- indéterminé

Stade d'évolution de la mare



Usages

Usage(s) observé(s) de la mare : abreuvoir aménagé abreuvoir non aménagé collecte ruissellement pêche chasse réserve incendie ornemental protection de la biodiversité patrimoine culturel / paysager pédagogique abandonné lagunage inconnu

Mare équipée d'une pompe à nez ? oui non

Présence de déchets ? aucun déchets verts (taille de haie, tonte...) ordures ménagères déchets recyclables (verre, plastique, métal) déchets dangereux (solvant, huile, batterie...) déchets inertes (gravats) meubles électroménager

Situation

Topographie : plateau versant fond de vallée autre :

Contexte (2 choix possibles si mare en situation de lisière) : tourbière acide marais bas-marais / tourbière alcaline marais continental salé ou saumâtre pelouse sèche prairie mésophile prairie humide fourrés, bosquets lande humide lande sèche bois de feuillus bois de résineux culture jardin, parc, cour (de ferme) carrière annexe routière / ferroviaire indéterminé

Petit patrimoine bâti associé ? aucun fond empierré muret ponton enrochement autre :

Mare clôturée ? non en partie totalement Présence d'une haie en contact avec la mare ? oui non

Caractéristiques abiotiques de la mare (schéma)

Forme : ronde / ovale triangle carré / rectangle patatoïde complexe (en)

Taille moyenne (évaluez en pas) : longueur = m largeur =

Hauteur d'eau maximum observée aujourd'hui : = 0 < ≤ 30 cm < ≤ 60 cm <

Nature du fond de la mare : matériau naturel béton bâche autre :

Berges en pente douce (% du périmètre de la mare) : = 0% < ≤ 25% < ≤ 50% <

Bourrelet de curage en haut de berge : non oui = % du périmètre de la

Surpiétinement des abords : intense et total localisé faible à nul

Hydrologie

Régime hydrologique : mare permanente mare temporaire indéterminé

Liaison(s) avec le réseau hydrographique superficiel : aucune fossé, noues

axe de ruissellement autre (précisez) :

Alimentation spécifique : aucune ruissellement voirie ruissellement culture

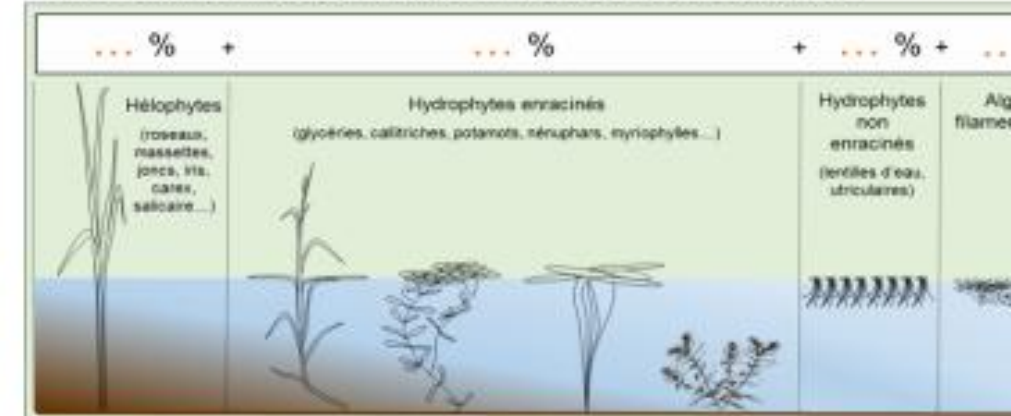
autre (précisez) :

Turbidité de l'eau : limpide trouble L'eau a une couleur spécifique : n

Zone tampon : oui non indéterminé Exutoire : surverse débit de f

Ecologie

Recouvrement de la végétation herbacée sur la surface de la mare :



Boisement / embroussaillage des abords : = 0% < < 25% < < 50% < < 75%

Ombage surface par ligneux (soleil au zénith) : 0% < < 25% < < 50% < < 75% <

Espèce(s) animale(s) exotique(s) envahissante(s) observée(s) :

Espèce végétale exotique envahissante observée	% de la surface de la mare colonisée (à cocher)			
	< 1%	1 à 5%	6 à 25%	26 à 50%

Remarques :

La prospection des mares

20 mares/ plans d'eau au total

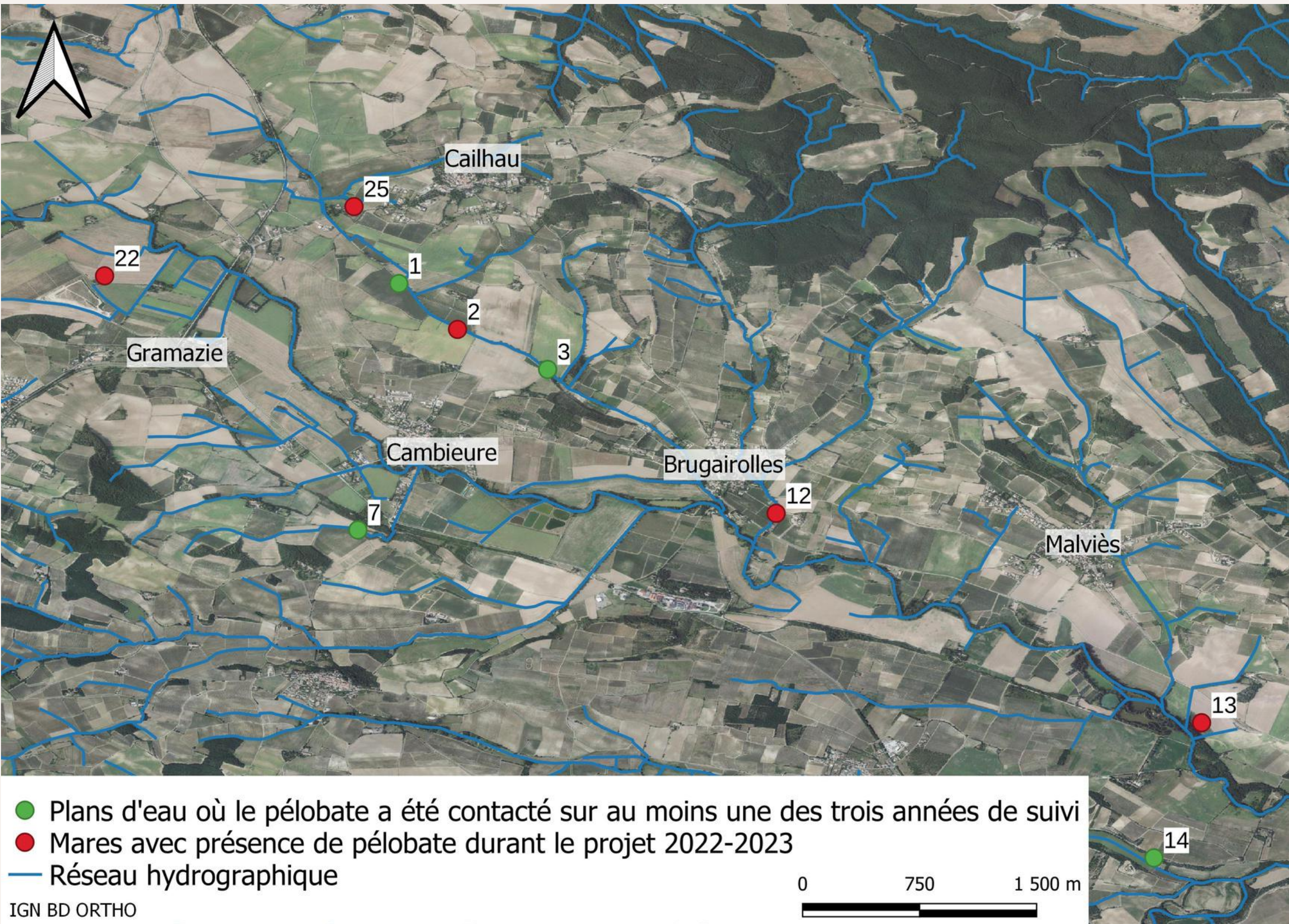
- Deux passages sur chacun des sites minimum
- 11 espèces contactées
- Un site détruit
- Un site crée

Aude 2022 © Boch Roxane



Aude 2022 © Boch Roxane

Les résultats



Plan d'eau n°	Détail	Nombre d'individus de pélobates cultripède
2	Mâle adulte chanteur	1
12	Adultes	10
12	<u>Morts</u> (1 mâle, 1 femelle).	2
13	Adulte	1
22	<u>Mort</u> (femelle adulte).	1
25	3 pontes , 1 mâle / une femelle	5
TOTAL		21



Avant/après site n°22



Site n°25 octobre 2022

V - Aménagement réalisé en faveur de l'espèce

Une opportunité :

Domaine viticole en
agriculture biologique,
Commune de
Brugairolles

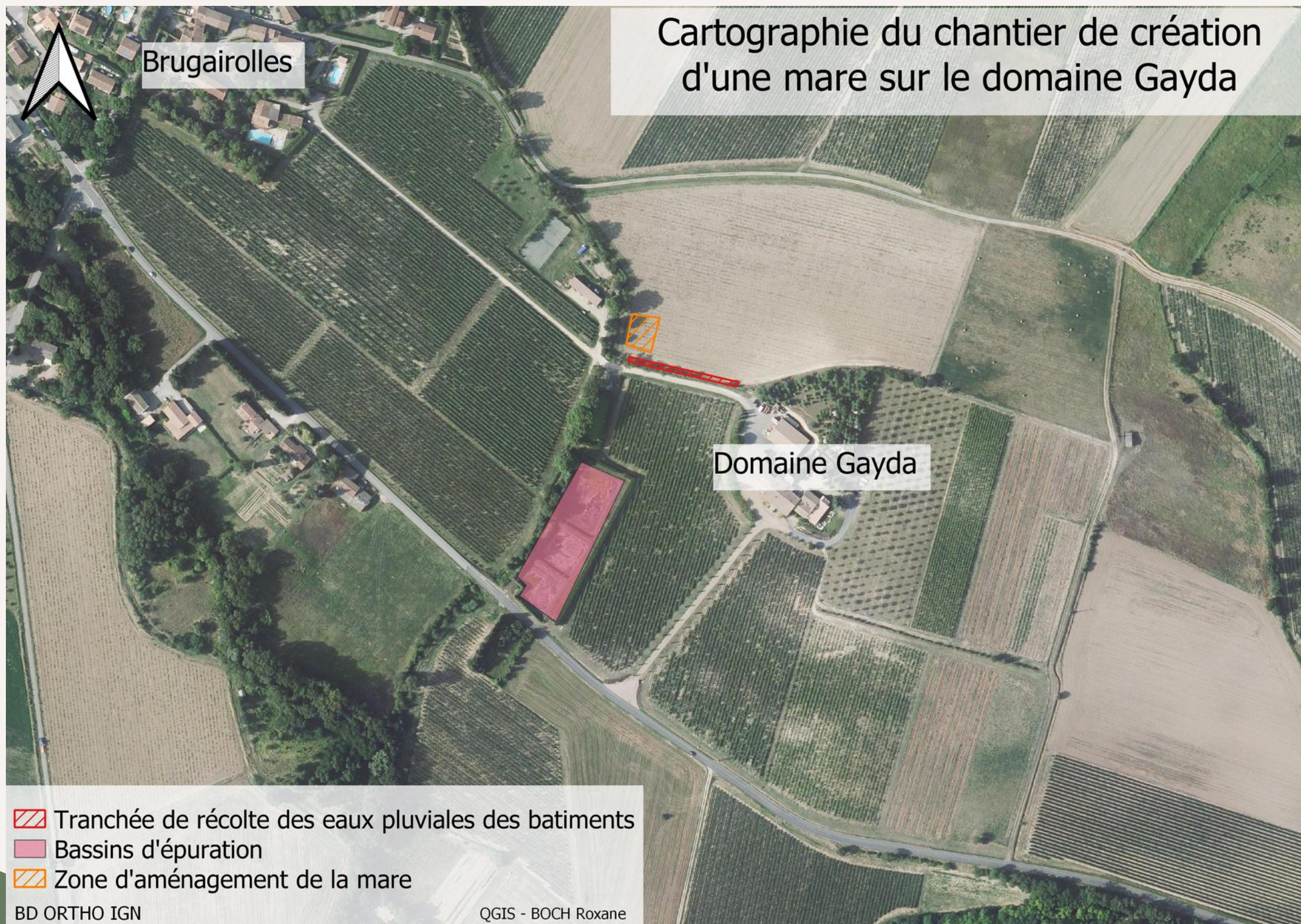


DOMAINE
GAYDA



- Un site à enjeu : 12 contacts de pélobates sur le domaine
- Un habitat dégradé : les cuves de décantation de la cave
- Un fort attrait pour la biodiversité
- Une volonté d'œuvrer pour une agriculture durable

Création d'une mare :



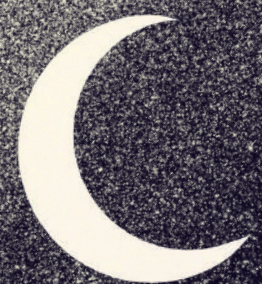
Aude 2022 © Domaine Gayda

VI - Avenir du projet



Proposition d'élargissement de la zone d'étude :

- 2 nouveaux sites reliés par le ruisseau du Sou.
- Projet d'inventaires menant à un plan de gestion proposé par la LPO.



Merci pour votre attention !

Nous répondons à vos questions

En remerciant :

- La LPO - F. Escot
- Aude Claire - T. Jonet
- Le lycée - C. Rapez
- Le domaine Gayda

