

LE CAS FABREZAN

RISQUE INONDATION ET BIODIVERSITÉ :



CAMPUS
TERRE & NATURE
ENGAGÉ POUR PRENDRE
SOIN DU VIVANT

Orbieu - Jourres

Syndicat des bassins de l'Orbieu, des Jourres et du Lirou



CONTEXTE

- Projet tutoré d'1 an
-

- Travail de groupe
-

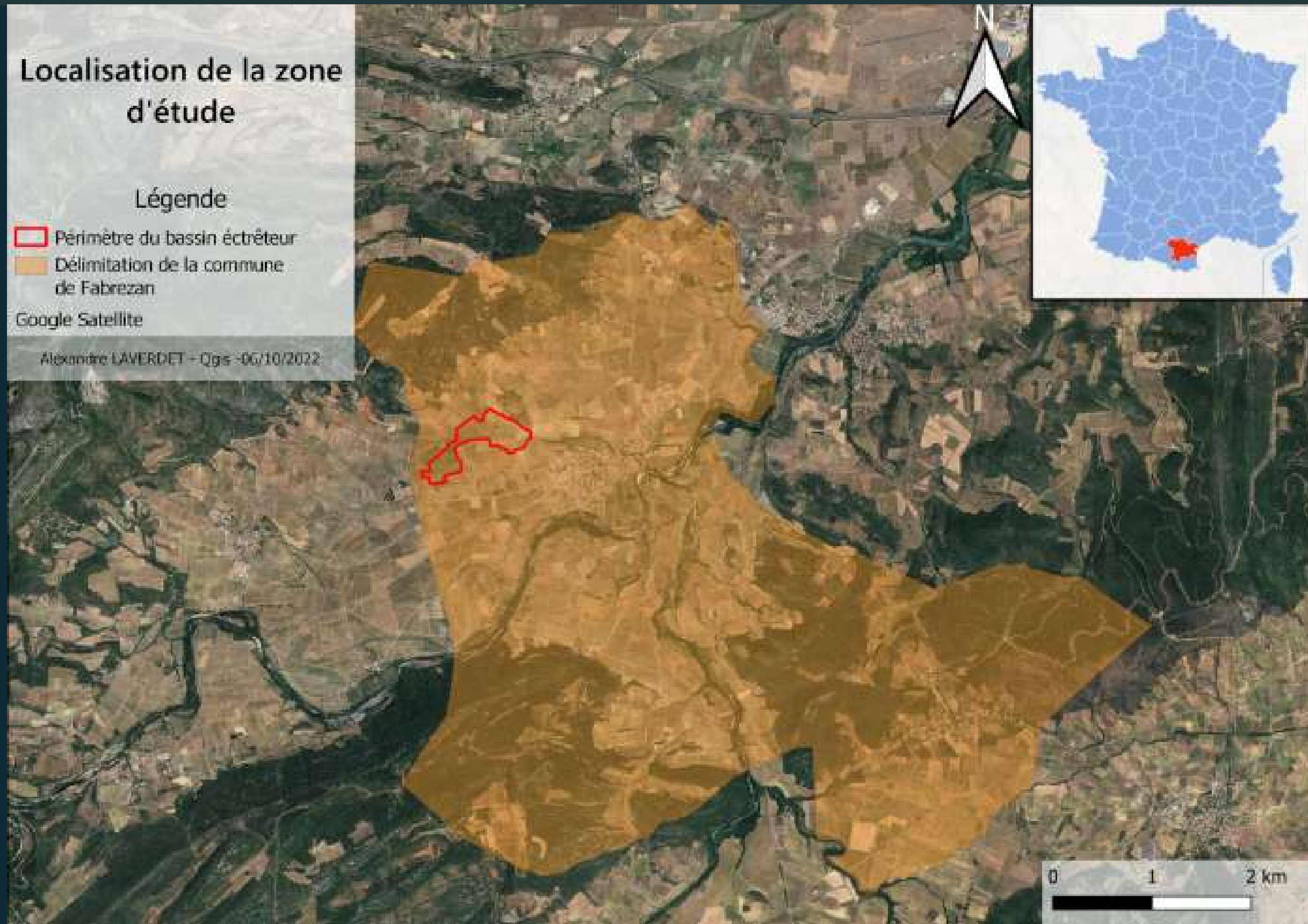
- Premier travail de réponse à une commande professionnelle



Objectif : Connaître & valoriser la biodiversité du bassin écrêteur de crue de Fabrezan

SPÉCIFICITÉS DU SITE

- Site de 27 ha environ sur Fabrezan.
- Au Sud de Lézignan Corbières, entre l'"Alaric & les Corbières Orientales" et Occi".
- Climat méditerranéen
- Faune et flore associées
- Crues successives après 1966 → décès d'une résidente + dégât matériel important.



SPÉCIFICITÉS DU SITE

- Protéger la commune de Fabrezan

- Divers milieux :

→ Partie Sud marquée par des milieux bocagers, plutôt frais.

→ Partie Nord présentant la zone humide temporaire et une diversité de milieux.



RÉSULTATS ANALYSES
&
STRATÉGIE D'ÉTUDE DU
SITE

BOTANIQUE & HABITATS

Méthode d'inventaire :

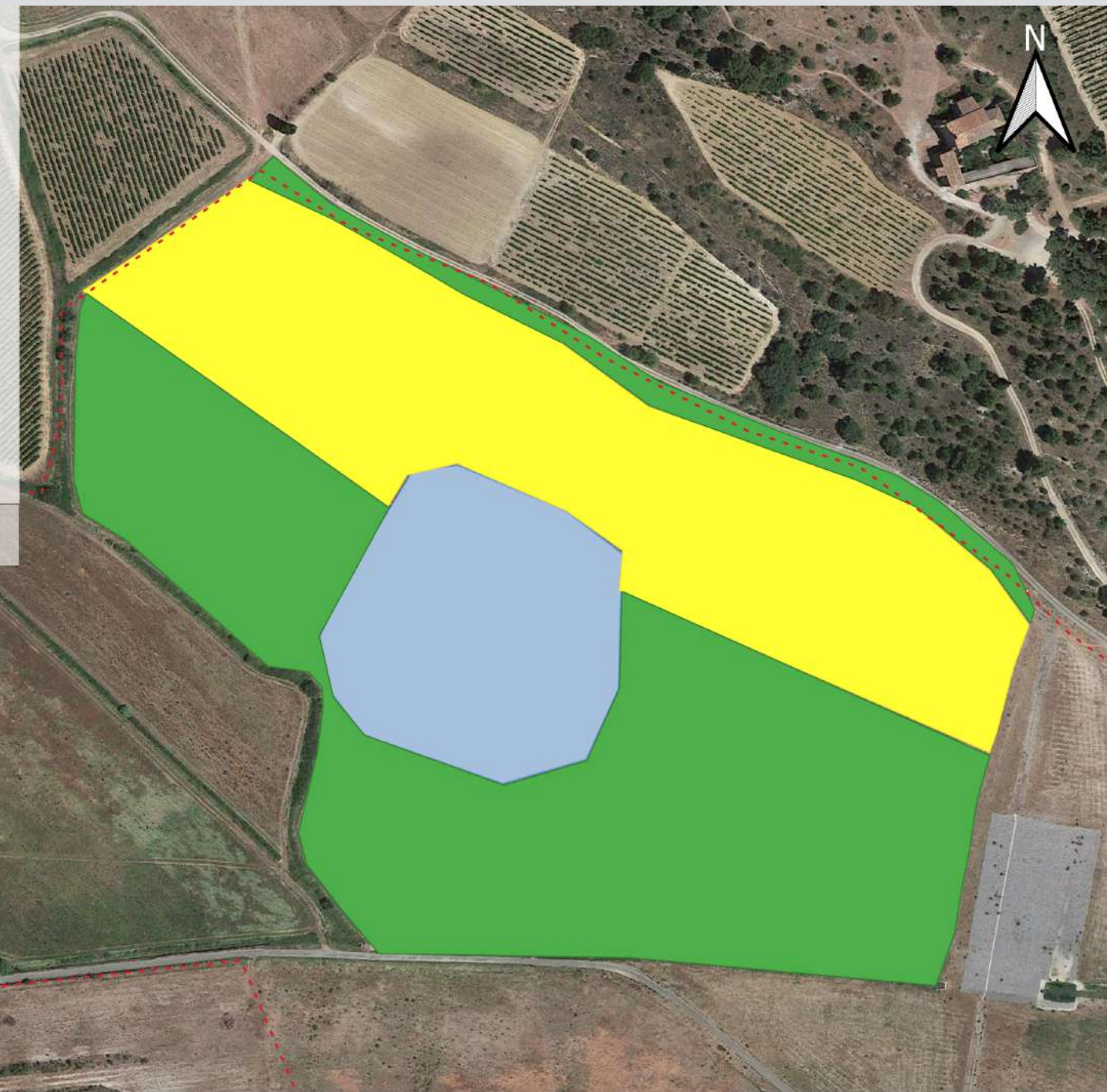
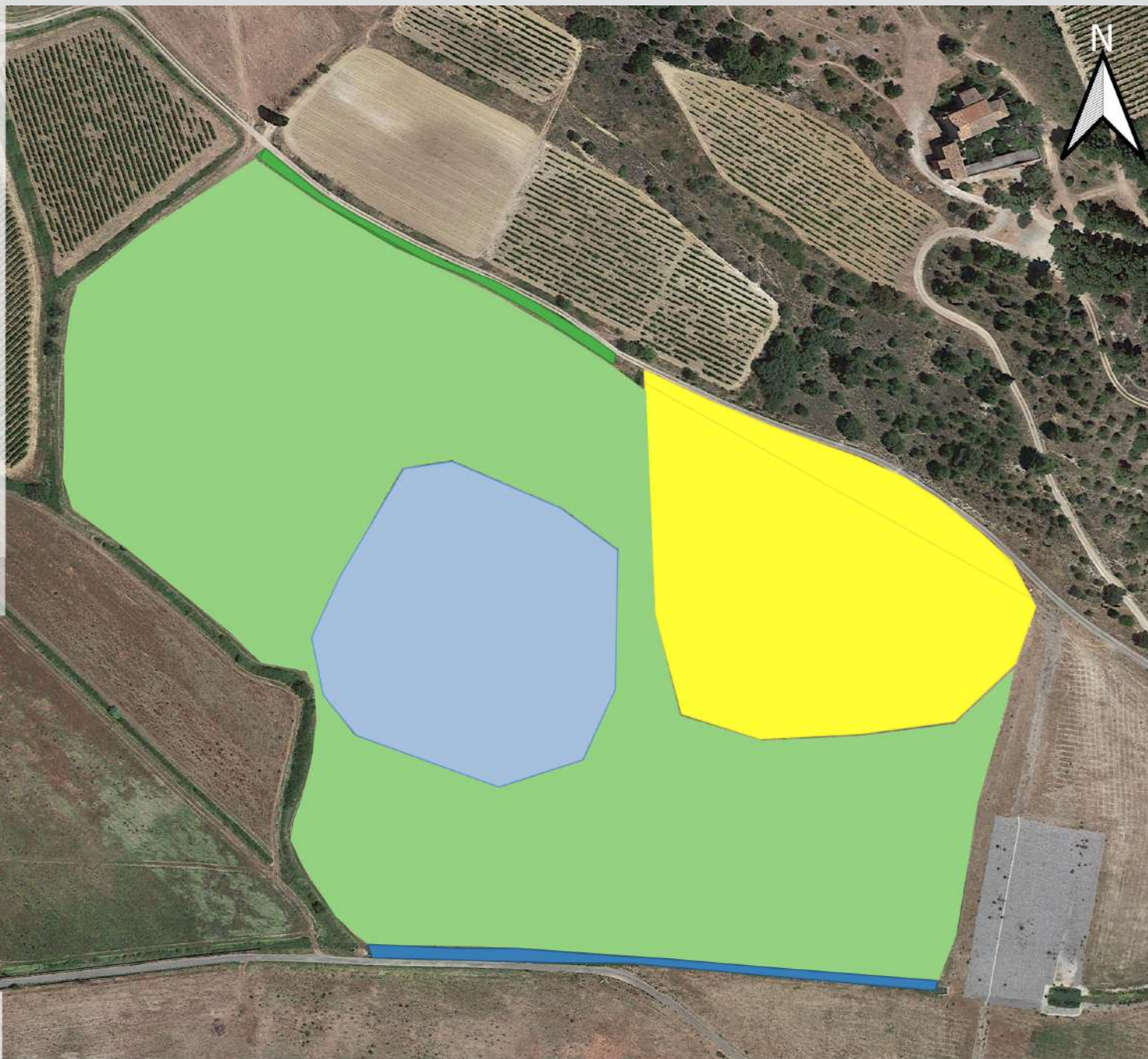
- Prospection aléatoire sur les 3 zones de végétation (première prospection réalisée avec M. Bruno De Foucault)

Patrimoine :

- Belle station d'orchis pourpre (*Orchis purpurea*)
- Plante hôte de la Diane (Aristolochie à feuilles rondes – *Aristolochia rotunda*)



ÉVOLUTION DE LA VÉGÉTATION DU SITE



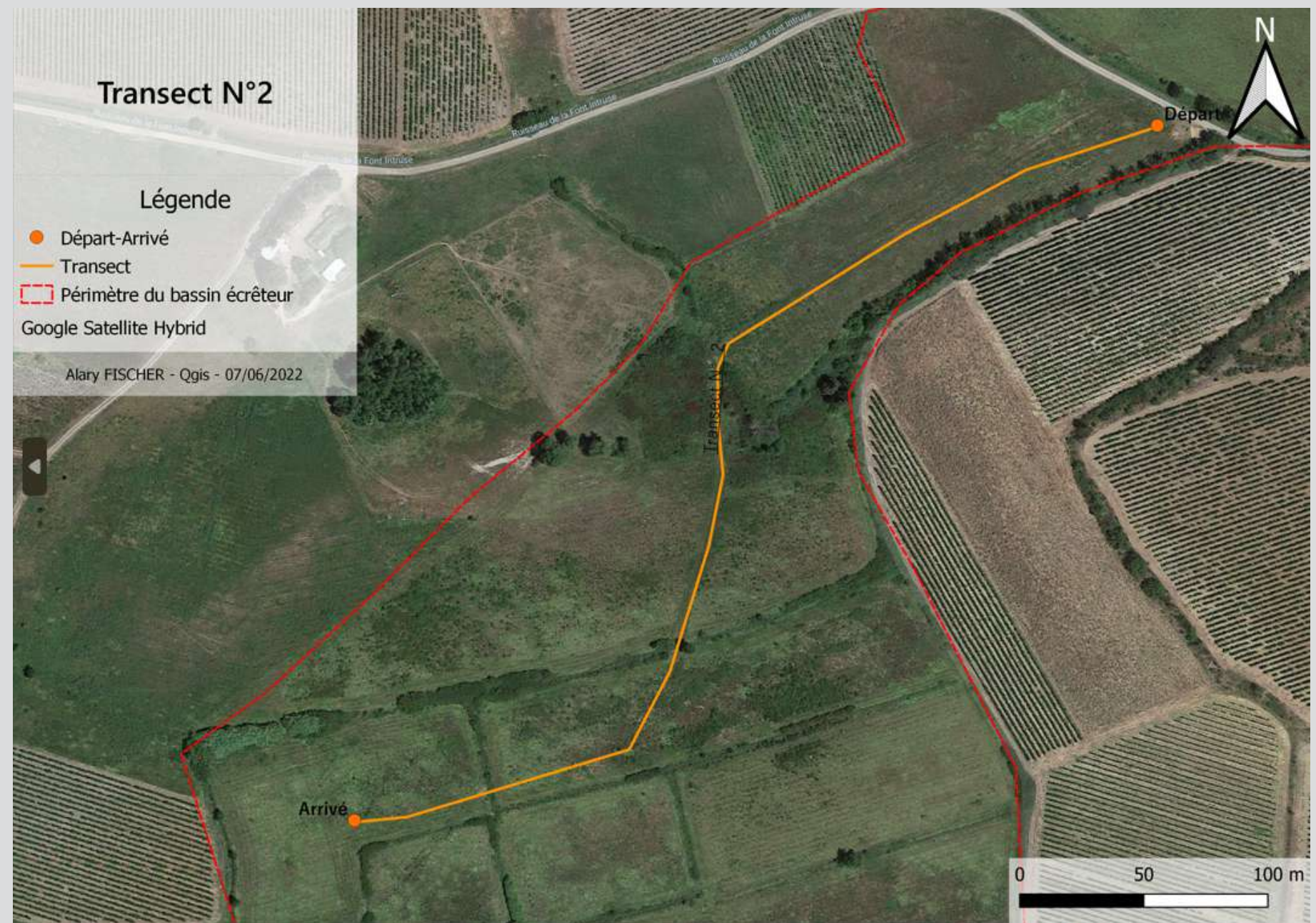
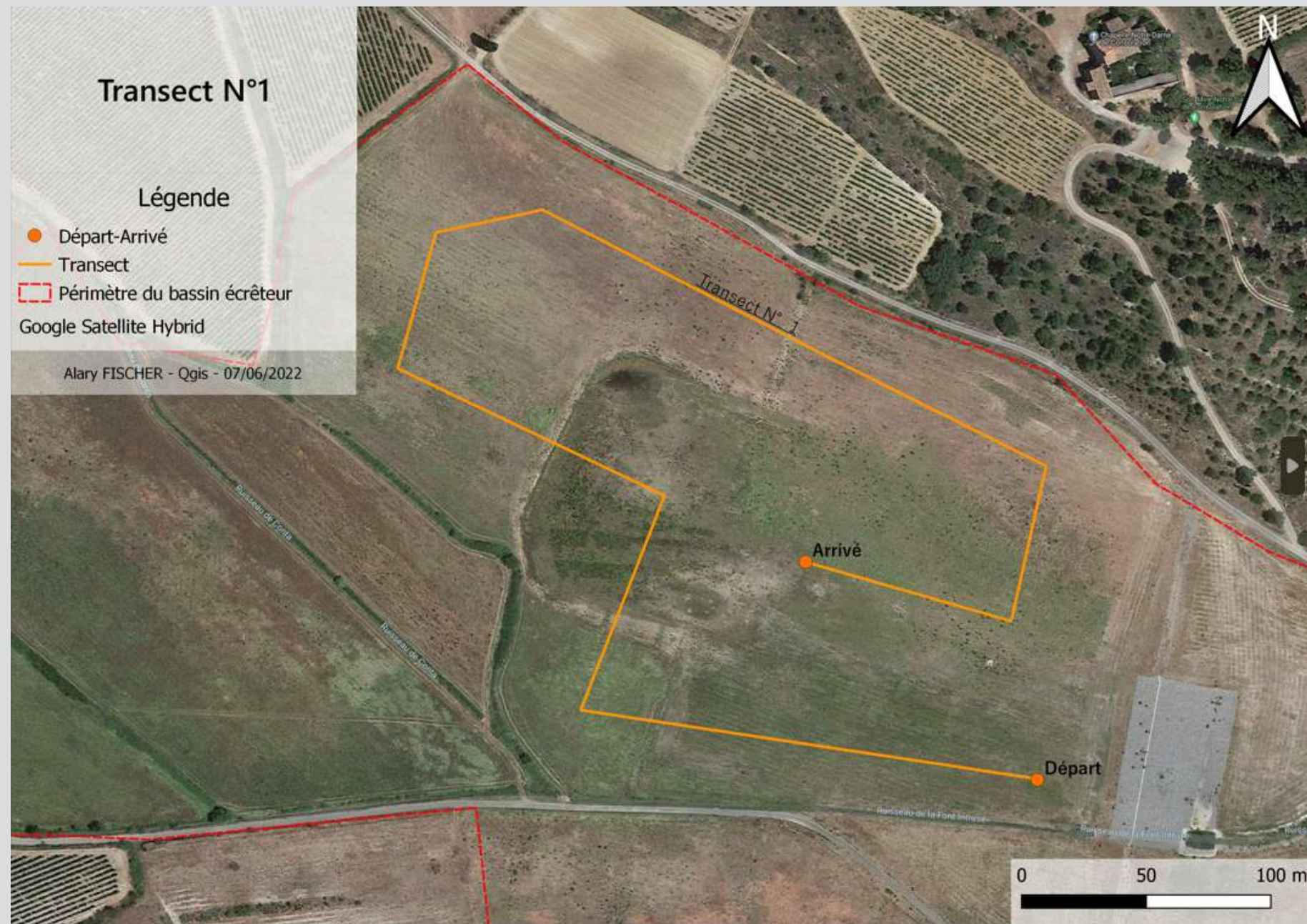
Évolution flagrante des zones de végétation en l'espace d'un an seulement.

Passage de 5 zones de végétation à 3 => spécialisation normale des espèces végétales.

Importance d'une gestion appropriée

LÉPIDOPTÈRES

TRANSECTS ÉTUDIÉS



Création d'un protocole sur tout le site en 2 transects.

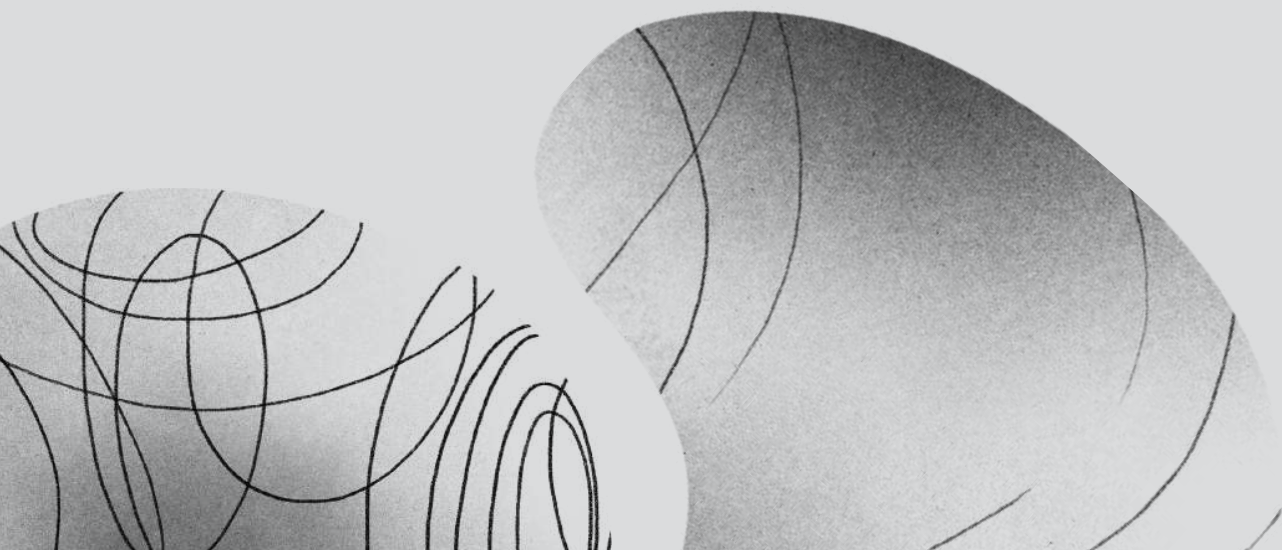
Inventaire sur observations opportunistes.

Patrimoine :

- La Diane – *Zerynthia polyxena* (protégée: DHFF, PNA...).
- L'Azuré de la Badasse – *Glaucopsyche melanops* (ZNIEFF en Occitanie).
- 28 espèces différentes (5 familles) 97 individus identifiés.

Analyse fonctionnelle :

- Lien fort entre espèces lépidoptères contactées / flore du site.
- Cortège lépidoptères diversifié → diversité spécifique de la flore.
- Lepidofaune = base solide des réseaux trophiques.



ODONATES

Méthode d'inventaire :

- Prospection aléatoire sur le ruisseau et la ZH.

Patrimoine :

- Agrion de Mercure
- Leste barbare
- Sympétrums et Cordulégastre annelé



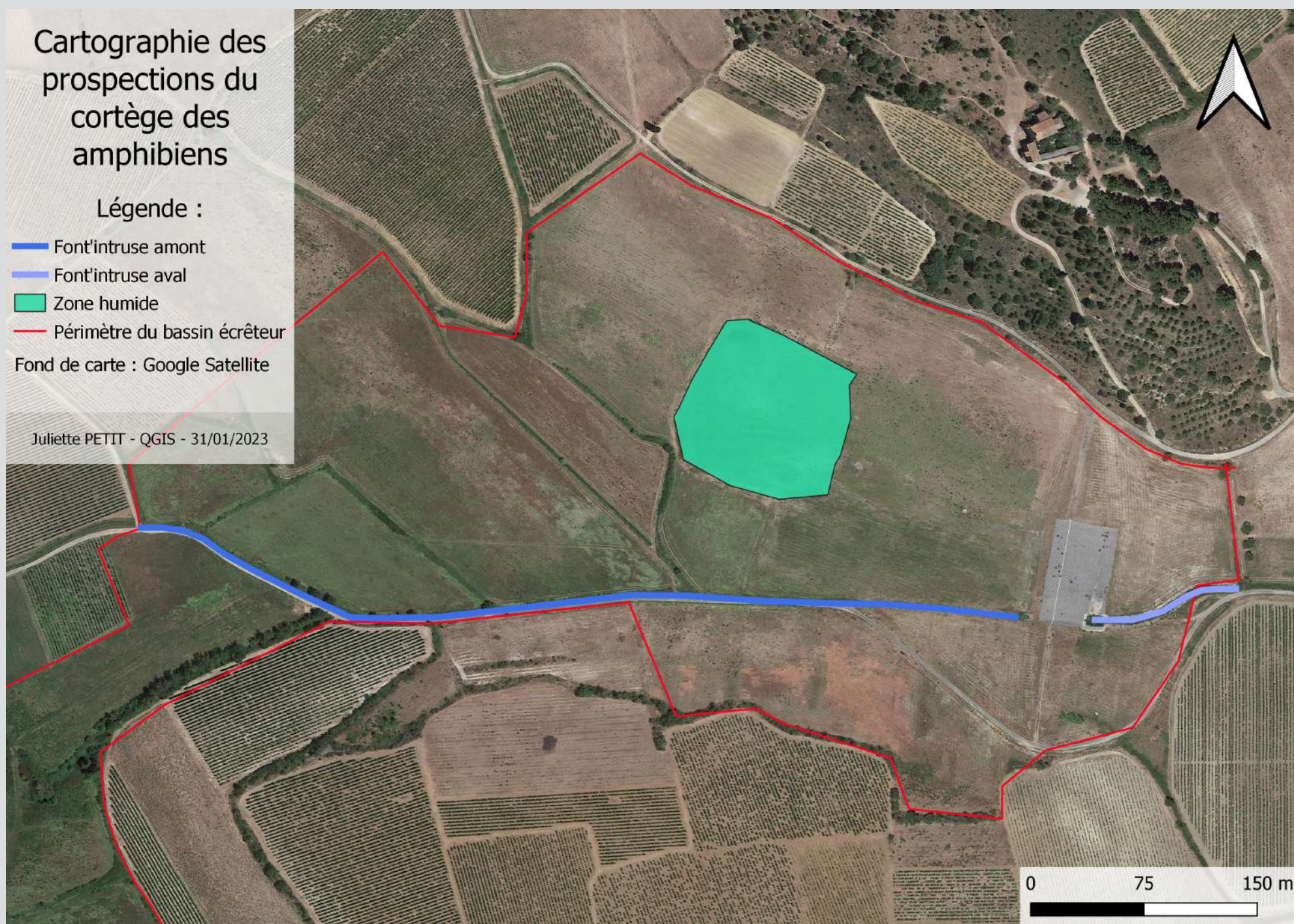
AMPHIBIENS

Méthode d'inventaire :

- suivi des caractéristiques qualitatives et quantitatives
- 3 prospections par transect en mars, avril et mai.

Patrimoine :

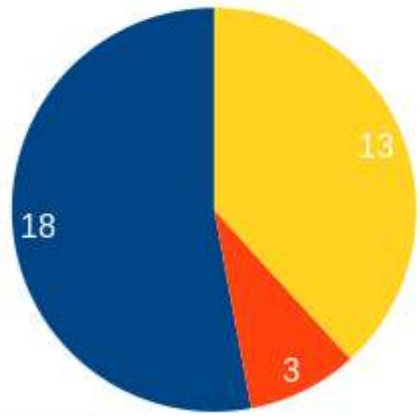
- diversité importante => jeunesse du site (7 ans).



OISEAUX

Parts des espèces nicheuses au sein du bassin écreteur de crue de Fabrezan

Avifaune - saison 2022



Statut de repro. ▼

Carte des points IPA

Légende

- points d'écoute
 - limites du bassin écreteur
- Fond de carte : Google Satellite

Maxence Fouillade - Qgis 07/09/2022



Zone d'alimentation pour les rapaces

Reproduction d'oiseaux menacés des milieux agricoles

Zone de halte pour oiseaux inféodés aux zones humides

REPTILES

Retour critique :

- 3 passages en période de journée plus favorable

Méthode d'inventaire :

- Suivi sur 2 transects favorables comme l'année précédente

Patrimoine :

- Lézard ocellé présent selon précédentes sources
- 4 espèces de reptiles avérées

CARTOGRAPHIE DES TRANSECTS ÉTUDIÉS



ESPÈCES EXOGENÈS ENVAHISSANTES

- Recherche des
EEE (partie Nord)
- Actualisation de
l'action
d'arrachage et de
gyrobroyage



Menace faible pour l'équilibre écologique du site

Surveiller la dynamique d'évolution de l'espèce

SYNTHÈSE (ANALYSE ÉCOLOGIQUE)

Fonctions écologiques et patrimoine :

- Ilot pour la biodiversité
- Élément important pour les continuités écologiques + maillage des zones humides locales
- Réservoir d'auxiliaires de cultures
- Site privilégié : pastoralisme ovin

Déterminants de maintien du site :

Préconisation de gestion par le Syndicat Orbieu Jourres : Pastoralisme

Pratiques viticoles voisines

ACTIONS DE SENSIBILISATION ET PERSPECTIVES

Contexte :

Concentration sur la deuxième mission du SMAAR

Sensibilisation des élus :

Objectifs:

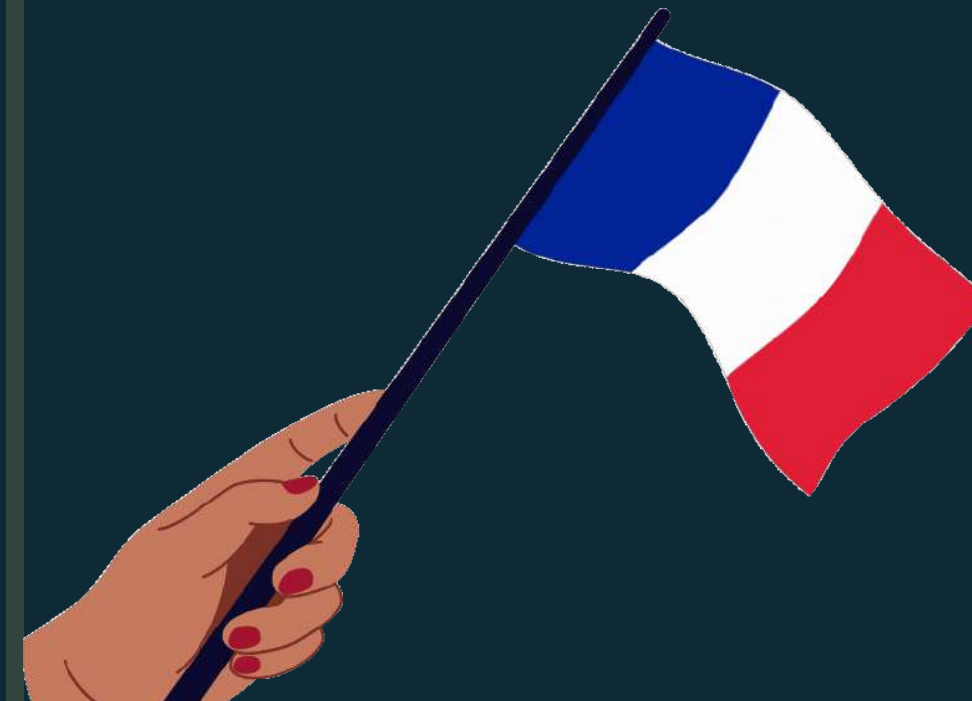
- Présenter le patrimoine naturel du bassin écrivain
- Sensibiliser sur l'importance d'une gestion intégrée

Public cible:

- le bureau du SMMAR & Syndicat Orbieu Jourres,
- les élus de Fabrezan,
- représentant asso citoyenne locale

Enjeux :

- axes d'étude en interne du SMMAR
- Financements potentiels



Démarche & stratégie



Grande aigrette



Crapaud calamite



Rainette méridionale



Diane



Agrion de mercure



Échasse blanche



HIVER

PRINTEMPS

ÉTÉ

AUTOMNE



Triton palmé



Lézard ocellé



Leste barbare



Caille des blés



Faucon crécerelle

Le Crapaud calamite se reproduit en masse dans les mares temporaires du site dès le mois de mars. Les mâles chantent toute la nuit pour séduire les femelles.

Ce petit galliforme discret est inféodé aux prairies et champs de céréales. On peut l'entendre chanter au petit matin ou en pleine nuit à la fin du printemps. Son chant est bien reconnaissable. La Caille semble dire "Paye tes dettes ! Paye tes dettes !".

En France, ce papillon est emblématique de l'arc méditerranéen. Il jouit d'un fort statut de protection. Pour se reproduire, il pond ses œufs sur sa plante hôte : l'Aristolochie.

La présence de cette petite demoiselle est le signe de la bonne qualité physico-chimique d'un cours d'eau.



Typique des milieux humides temporaires, le Leste barbare se rencontre fréquemment sur le site. Au printemps, à la faveur d'une nuit chaude, des centaines d'individus peuvent "émerger", en quittant leur enveloppe larvaire pour passer en forme adulte. Pendant plusieurs heures, les libellules font durcir leurs ailes fraîchement acquises, et troquent la teinte brunâtre de leur exuvie, pour un vert cuivré splendide.

Ce limicole fait partie des espèces migratrices faisant halte, pour quelques minutes parfois, sur la zone humide. Il y trouve une nourriture abondante (insectes aquatiques, têtards), et s'y repose avant de reprendre le voyage.

Cette grenouille, bien qu'elle émette un chant puissant, est une championne du camouflage. Pour chanter, la Rainette se place dans une touffe de végétation verdoyante. Si l'on s'approche trop près, elle arrête de chanter, et tout espoir de l'observer est anéanti.

PERSPECTIVES ET POURSUITE DES TRAVAUX

Poursuivre le suivi naturaliste : projets tutorés

NB : améliorer certains protocoles

Axe valorisation du site : favoriser appropriation

Perspectives de recherches :

Entomologie

- Hétérocères
- Orthoptères
- Autres taxons

Chiroptérologie

Merçi

- AU SYNDICAT DU BASSIN
ORBIEU–JOURRES

- AUX INTERVENANTS
BÉNÉVOLES

